

INFOS MAIRIE



Participez à la lutte Signaler un nid de frelons asiatiques



Si vous voulez être utile, localisez et signalez les nids de frelons asiatiques. Cela permettra d'étudier les comportements du frelon, savoir où il se trouve, si il se déplace d'une année sur l'autre, et s'il est plus ou moins présent chaque année sur le territoire.



<http://frelonasiatique.mnhn.fr/signaler/>

Participez à la lutte La méthode la plus efficace : La destruction des colonies

La destruction des colonies serait la méthode la plus efficace pour diminuer les populations de Frelon asiatique si les nids pouvaient être quasiment tous détectés et détruits avant leur reproduction (octobre).

S'abstenir de tout piégeage qui massacre un grand nombre d'insectes non ciblés sans affecter les populations de frelons asiatique

Que faire en cas de découverte ?

1- LOCALISER LE NID



Essayez de suivre les insectes pour voir si leur nid n'est pas à proximité en respectant la distance de sécurité de 5 m et en faisant attention à ne pas faire de gestes brusques.

2- DETRUIRE LE NID



Ne pas essayer de détruire le nid vous-même !



Faites appel à un désinsectiseur spécialisé.

En cas de doute, signalez le nid à votre mairie

Un nid présentant un danger immédiat pourra être détruit par les pompiers. Les autres devront l'être par un désinsectiseur spécialisé

3- SIGNALER LE NID



Signalez la localisation du nid.

<http://frelonasiatique.mnhn.fr/signaler/>

Retrouvez tous les liens utiles sur le site officiel de la Commune de Causse-et-Diège


Mieux connaître le frelon asiatique

Activité, comportement

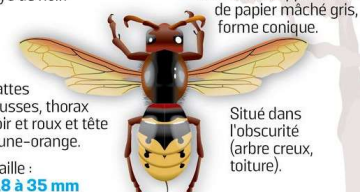
Espèce diurne qui, contrairement au Frelon d'Europe, interrompt toute activité à la tombée de la nuit.

Frelon asiatique – Frelon Européen – Guêpe Comment les différencier

Frelon asiatique	Nid
Abdomen noir, cerné de deux liserés fins jaune-orange et d'un segment orange. Pattes jaunes, thorax noir et tête orange et noir. Taille : 17 à 32 mm	Petite entrée (moins de 4 cm) latérale. Caractérisé par des écailles concentriques. Forme plutôt sphérique. Situé souvent en pleine lumière.



Frelon européen	Nid
Abdomen jaune rayé de noir. Pattes rousses, thorax noir et roux et tête jaune-orange. Taille : 18 à 35 mm	Grande entrée (10 cm) vers le bas. Apparence de papier mâché gris, forme conique. Situé dans l'obscurité (arbre creux, toiture).



Guêpe	Nid
Abdomen et corps très distincts. Peu de poils. Abdomen noir et jaune vif. Taille : 15 mm	Apparence de papier mâché gris. Lieu, taille et forme variables selon l'espèce. Parfois dans le sol.



C'est un prédateur avéré d'autres Hyménoptères sociaux, notamment des abeilles et des guêpes communes mais il consomme aussi une grande variété d'autres insectes et d'araignées.

Reproduction

C'est en automne (octobre à novembre) que les femelles reproductrices de la nouvelle génération quittent le nid en compagnie des mâles pour s'accoupler ; elles sont les seules à hiverner tandis que les mâles, les dernières larves et les ouvrières meurent.

Au printemps (mars à juin), chaque reine fondatrice ébauche un nouveau nid, pond quelques œufs et soigne ses premières larves qui deviendront, un mois à un mois et demi plus tard – selon la température –, des ouvrières adultes capables de prendre en charge la construction du nid et l'entretien de la colonie. La reine consacra alors le reste de sa vie à pondre. Avec l'apparition des ouvrières, l'activité de la colonie s'intensifie considérablement et la taille du nid augmente pour atteindre son maximum au début de l'automne

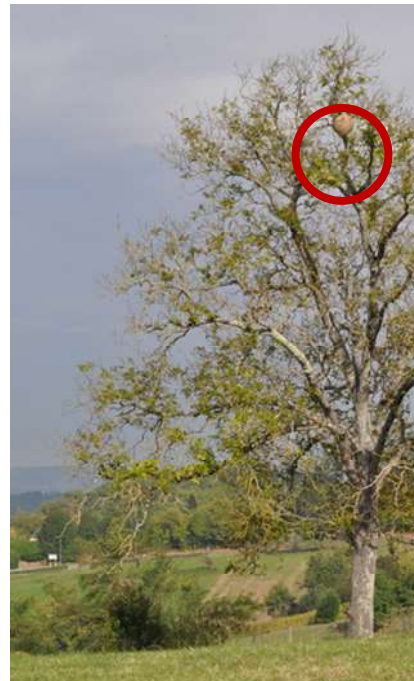
Nutrition

Comme les autres frelons, le frelon asiatique est un prédateur généraliste qui s'attaque à une très grande variété de proies. Outre les abeilles, il s'attaque aux insectes de très nombreux ordres et notamment aux guêpes, mouches, papillons ainsi qu'aux araignées.

Il prélève aussi de la viande sur des cadavres de vertébrés ou sur les poissons et crevettes exposés aux étals des marchés. Les boulettes de proies servent à nourrir les larves.

Les adultes ne se nourrissent que de liquides sucrés (miellat, nectar, miel...) et du liquide riche en protéines que régurgitent les larves lorsqu'ils les sollicitent

Les ouvrières transportent ces liquides dans leur jabot pour nourrir par trophallaxie la reine, les autres ouvrières, les mâles et les futures fondatrices restées dans le nid. À l'automne, ils mangent aussi la chair des



Habitat

Dans son aire d'origine, le Frelon asiatique vit essentiellement en milieu forestier mais avec l'extension de l'urbanisation aux dépens de la forêt, on le rencontre aussi en zone périurbaine.

En France, le Frelon asiatique installe de préférence son nid dans les hautes branches des grands arbres, en zone urbaine ou agricole comme en milieu boisé. Il semble profiter des vallées des cours d'eau et des grands axes routiers pour se disperser. Il semble par contre éviter les peuplements purs de conifères.

En effet, bien qu'il soit présent dans le département des Landes, les forestiers n'ont que rarement repéré de nid en pleine forêt.

INFOS MAIRIE



Précautions à prendre

Avant tout travaux dans votre jardin, vérifiez qu'un nid n'est pas installé dans un buisson ou une haie. Regardez notamment qu'il n'y ait pas un va-et-vient de frelons.

Face à un frelon,

Un frelon isolé ne vous piquera pas si vous n'essayez pas de le tuer ou de le repousser brusquement. Sa réaction à votre contact sera généralement la fuite. Attention à ce qu'il ne se prenne pas dans vos vêtements ou cheveux.



Savoir réagir face aux frelons asiatiques

Face à un nid,

Respectez une distance de sécurité de 5 m du nid.

Ne pas tenter de le détruire vous-même.

Si vous avez dérangé la colonie et que des frelons volent autour de vous, ne fuyez pas, arrêtez de bouger et fermez les yeux si besoin. Ils se calmeront rapidement et vous pourrez vous éloigner calmement.



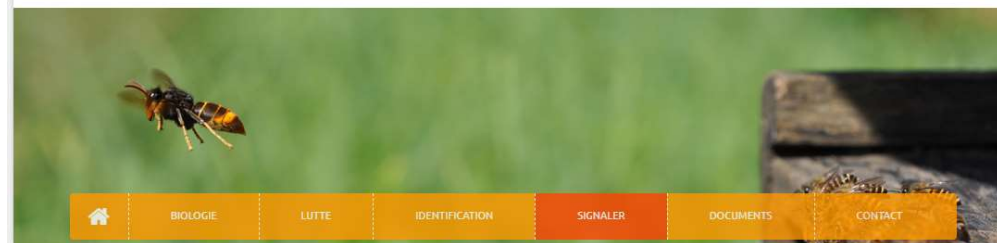
Que faire en cas de piqûre ?

Si réaction allergique, appelez en urgence le 15.

Les symptômes peuvent être de l'urticaire, rougeurs, démangeaisons, gonflement généralisés, œdème de la langue ou des voies respiratoires (pression thoracique, cyanose = coloration bleutée de la peau), chute de tension,

Si piqûre dans la bouche, la gorge, piqûres multiples (plus de 20) ou si les symptômes locaux s'aggravent, consulter d'urgence un médecin.

Les autres cas sont douloureux mais généralement sans gravité. Retirez vos bagues en cas de piqûre à la main, désinfectez à l'eau et au savon et éventuellement avec un antiseptique. Approcher une source de chaleur (sèche-cheveux, cigarette), en évitant de vous brûler, peut permettre de diminuer la douleur.



Retrouvez toutes ces informations sur le site du Museum National d'Histoire Naturelle : <http://frelonasiatique.mnhn.fr/>